



MINISTERUL AGRICULTURII ȘI DEZVOLTĂRII RURALE

DIRECȚIA PENTRU AGRICULTURĂ JUDEȚEANĂ IAȘI
B-dul Ștefan cel Mare și Sfânt
nr. 13
IAȘI, cod poștal - 700064

Telefon: 0232/255958
Fax: 0232/211012
E-mail: dadr.is@madr.ro
www.dajiasi.ro

ANALIZA PRIVIND PIATA FRUCTELOR SI LEGUMELOR DIN UNIUNEA EUROPEANĂ

INTRODUCERE

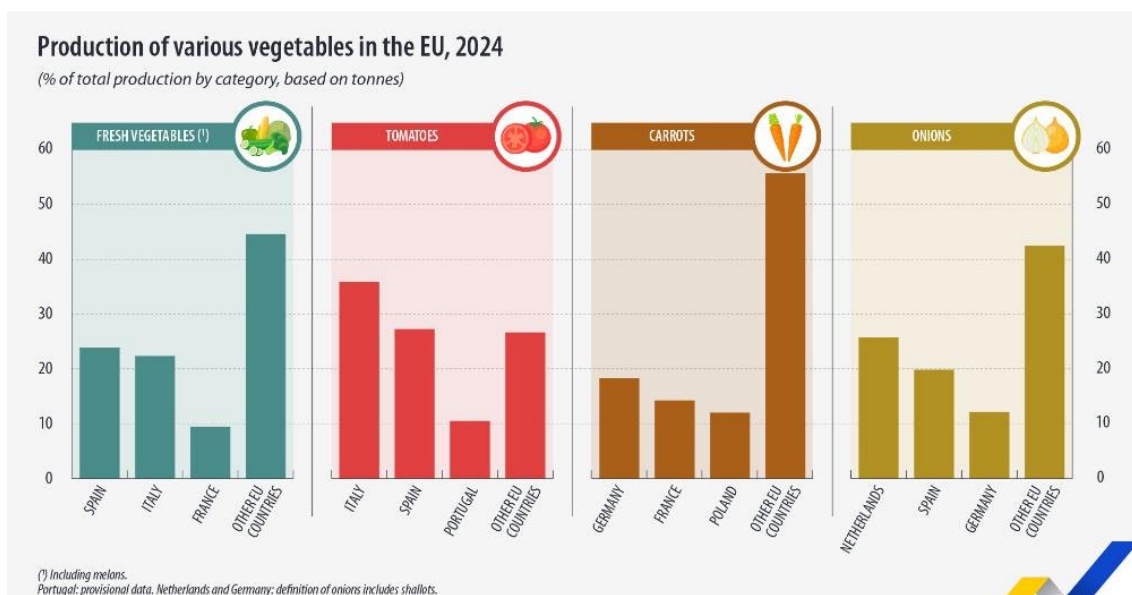
În 2024, UE a recoltat 62,2 milioane de tone de legume proaspete (inclusiv pepeni galbeni), ceea ce reprezintă o creștere de 6 % față de cele 58,8 milioane de tone recoltate în 2023.

Spania (14,8 milioane de tone), Italia (13,9 milioane de tone) și Franța (5,8 milioane de tone) au fost principalii producători de legume proaspete din UE, reprezentând împreună 55 % din recolta totală.

În 2024, producția recoltată a UE de mai multe legume esențiale a crescut în comparație cu 2023: producția de tomate a fost cu 5 % mai mare, la 16,8 milioane de tone, producția de morcovi a fost cu 6 % mai mare, la 4,7 milioane de tone, iar producția de ceapă a fost cu 11 % mai mare, la 7,0 milioane de tone.

REZULTATE

Dintre țările UE, Italia a fost cel mai mare producător de tomate în 2024, reprezentând 36 % din recolta totală de tomate a UE, urmată de Spania (27 %) și Portugalia (10 %).





MINISTERUL AGRICULTURII ȘI DEZVOLTĂRII RURALE

DIRECȚIA PENTRU AGRICULTURĂ JUDEȚEANĂ IAȘI
B-dul Ștefan cel Mare și Sfânt
nr. 13
IAȘI, cod poștal - 700064

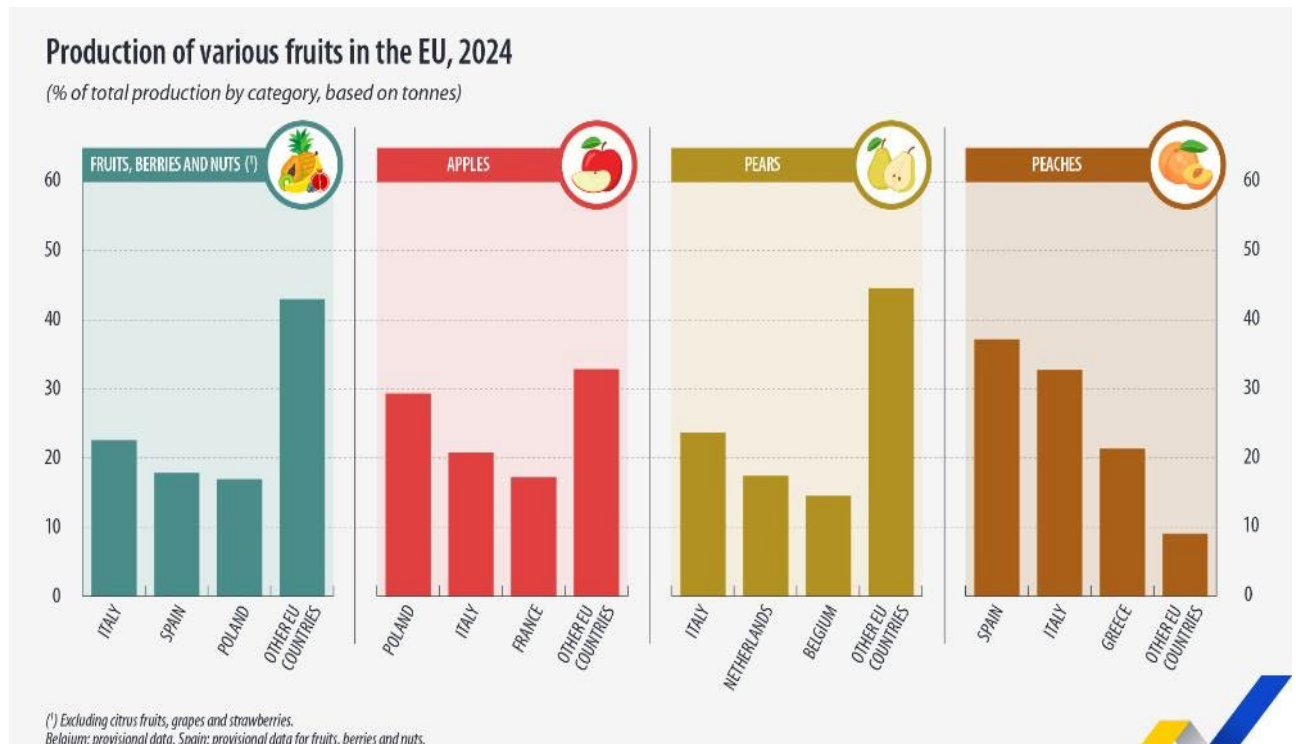
Telefon: 0232/255958
Fax: 0232/211012
E-mail: dadr.is@madr.ro
www.dajiasi.ro

Principalii producători de morcovi din UE au fost Germania (18 % din total), Franța (14 %) și Polonia (12 %).

Țările de Jos au fost cel mai mare producător de ceapă din UE în 2024, reprezentând aproximativ un sfert (26 %) din ceapa recoltată din UE, urmate de Spania (20 %) și Germania (12 %).

În 2024, producția UE de fructe, bace și fructe cu coajă lemnoasă (cu excepția citricelor, strugurilor și căpșunilor) a fost de 24,3 milioane de tone. Aceasta a fost cu 2 % mai mică decât cantitatea recoltată în 2023. Principalii producători de fructe, bace și fructe cu coajă lemnoasă din UE în 2024 au fost Italia (5,4 milioane de tone), Spania (4,3 milioane de tone) și Polonia (4,1 milioane de tone), care au reprezentat împreună 57 % din producția UE.

Producția recoltată de mere a UE a fost de 11,6 milioane de tone în 2024, majoritatea provenind din Polonia (29 %), Italia (21 %) și Franța (17 %). Producția UE în 2024 a fost cu 4 % mai mică decât în 2023.





MINISTERUL AGRICULTURII ȘI DEZVOLTĂRII RURALE

DIRECȚIA PENTRU AGRICULTURĂ JUDEȚEANĂ IAȘI
B-dul Ștefan cel Mare și Sfânt
nr. 13
IAȘI, cod poștal - 700064

Telefon: 0232/255958
Fax: 0232/211012
E-mail: dadr.is@madr.ro
www.dajiasi.ro

De asemenea, UE a produs 1,9 milioane de tone de pere în 2024, cu 2 % mai mult decât în 2023. Principalii producători de pere au fost Italia (24 % din totalul UE), Țările de Jos (17 %) și Belgia (15 %).

Producția de piersici a fost și mai concentrată: Spania (37 %), Italia (33 %) și Grecia (21 %) au reprezentat împreună 91 % din producția recoltată a UE. Producția de piersici a UE în 2024 a fost cu 2 % mai mare decât în 2023.

Cu toate acestea, doar aproximativ o treime (34,3 %) din fermele din UE care gestionau livezi de fructe în 2020 erau specializate în cultivarea fructelor și a citricelor (aproximativ 509 000 de ferme). Restul de aproximativ un milion de ferme în care au fost gestionate livezi de fructe au fost fie specialiști în culturi, fie specialiști în creșterea animalelor, fie ferme mixte (culturi mixte și efective de animale sau culturi mixte).

Fermele specializate în producția de fructe și citrice au reprezentat 5,6 % din totalul fermelor din UE în 2020. Puțin peste trei sferturi din aceste ferme specializate în fructe erau situate în cinci state membre; acestea au fost Spania (28,3 %), Italia (15,7 %), România (12,6 %), Grecia (10,9 %) și Polonia (10,5 %).

Aproximativ 709 000 de ferme din UE au cultivat legume proaspete în 2025, ceea ce reprezintă aproximativ una din treisprezece ferme (7,8 %) din toate fermele din UE. Șapte din zece ferme care cultivau legume proaspete se aflau în doar cinci state membre (a se vedea figura 2): România (20,1 % din totalul UE), Spania (14,5 %), Polonia (12,9 %), Italia (12,5 %) și Lituania (10,7 %).

Specializarea în producția de legume proaspete este mai puțin răspândită decât în cazul fructelor. Având în vedere că clasificarea pentru fermele horticole specializate include, de asemenea, fermele care produc flori și plante ornamentale, pe lângă legumele proaspete, în UE existau doar 206 000 de ferme care au fost clasificate ca exploatații horticole specializate. Aproximativ șapte din zece dintre aceste ferme horticole specializate se aflau în cinci state membre: Spania (20,6 % din totalul UE), Polonia (14,6 %), Italia (13,5 %), România (10,9 %) și Franța (7,7 %).



MINISTERUL AGRICULTURII ȘI DEZVOLTĂRII RURALE

DIRECȚIA PENTRU AGRICULTURĂ JUDEȚEANĂ IAȘI
B-dul Ștefan cel Mare și Sfânt
nr. 13
IAȘI, cod poștal - 700064

Telefon: 0232/255958
Fax: 0232/211012
E-mail: dadr.is@madr.ro
www.dajiasi.ro

CONCLUZII

În acest articol, precum și în toate statisticile agricole ale Eurostat, distincția dintre fructe și legume se bazează pe un punct de vedere agronomic și al gestionării fermelor. Astfel, termenul „legume” se referă la culturile horticole: și anume speciile care sunt anuale (sau rareori bienale) și care ocupă ulterior terenul arabil, de obicei, pentru mai puțin de un sezon de producție. Dimpotrivă, termenul „fructe” reprezintă grupul compus din acele culturi perene: adică culturile care sunt permanente pe câmp de mai mult de doi ani și care sunt, de obicei, arbuști sau arbori. Aceasta înseamnă că grupa legumelor proaspete include brasicacee (conopidă, broccoli, varză), legume cu frunze și tulpini (cum ar fi salata verde, spanacul, cicoarea, andivele, sparanghelul, anghinarea), specii de rădăcini și bulbi (morcovi, ridichi, ceapă, ceapă eșalotă și usturoi), leguminoase proaspete (mazăre, fasole) și toate culturile erbacee cultivate pentru fructele lor (cum ar fi tomate, ardei, vinete, dovlecei, castraveți și cornișon). În urma distincției menționate mai sus, pepenii galbeni, pepenii verzi și căpșunile sunt, de asemenea, incluși în principalul agregat de legume proaspete. Grupa fructelor include fructe semințoase (mere și pere), fructe sâmburoase (cum ar fi piersici, caise, prune și cireșe), fructe cu coajă lemnoasă (cum ar fi migdale, alune, nuci, fistic), fructe subtropicale și tropicale (kiwi, smochine, banane etc.), fructe de pădure (cum ar fi afine, coacăze roșii, agrișe, zmeură etc.), cu excepția căpșunilor, astfel cum s-a menționat anterior. În scopul principal al acestui articol, sunt incluse, de asemenea, citricele (cum ar fi portocalele, lămâile, mandarinele, grepfruturile) și strugurii de masă.

Specializarea exploatațiilor agricole este definită în funcție de tipologia UE a exploatațiilor agricole, pe baza producție standard produselor agricole.

Specializarea horticultură include producția de flori și plante ornamentale pe lângă legumele comestibile.

producția de migdale

Valorile producției agricole cuprind o componentă de producție și o componentă de preț. În sensul prezentului articol, analiza se concentrează asupra valorilor produselor din fructe și legume. Informațiile privind prețurile sunt disponibile în Eurostat de date online gratuităși unele analize sunt furnizate în privință lanțului alimentar european, ediția 2023.



MINISTERUL AGRICULTURII ȘI DEZVOLTĂRII RURALE

DIRECȚIA PENTRU AGRICULTURĂ JUDEȚEANĂ IAȘI
B-dul Ștefan cel Mare și Sfânt
nr. 13
IAȘI, cod poștal - 700064

Telefon: 0232/255958
Fax: 0232/211012
E-mail: dadr.is@madr.ro
www.dajiasi.ro

Mere de desert, adică mere destinate consumului în stare proaspătă. Prin urmare, merele destinate prelucrării nu sunt incluse.

Nomenclatura SA utilizată pentru statisticile comerciale grupează căpșunile între bace, pepeni galbeni și pepeni verzi și papaia. Au fost efectuate ajustări pentru a exclude căpșunile, pepenii galbeni și pepenii verzi proaspeți din fructe și pentru a le include ca alte legume.

Ponderea relativă a Țărilor de Jos reflectă, în parte, poziția sa favorabilă ca centru logistic care include cel mai mare port maritim de marfă din UE (Rotterdam – a se vedea, de asemenea, de comerț internațional – context pentru așa-numitul efect Rotterdam), unele mărfuri fiind importate din țări din afara UE, dar reexportate ca fluxuri intra-UE din Țările de Jos către alte state membre.

Materialul este publicat pe canalele de socializare ale DAJ Iasi (site)

BIBLIOGRAFIE

1. https://agriculture.ec.europa.eu/farming/geographical-indications-and-quality-schemes/geographical-indications-and-quality-schemes-explained_en?prefLang=ro&etrans=ro
2. <https://ec.europa.eu/eurostat/web/agriculture/database>
3. https://ec.europa.eu/eurostat/statistics-explained/index.php?title=Performance_of_the_agricultural_sector
4. https://ec.europa.eu/eurostat/statistics-explained/index.php?title=The_fruit_and_vegetable_sector_in_the_EU_-_a_statistical_overview

Întocmit

Laurentiu PRECUP